




PARTYBOX ULTIMATE



BRUKSANVISNING

VIKTIGA SÄKERHETSINSTRUKTIONER

För alla produkter:

1. Läs dessa instruktioner.
2. Behåll dessa instruktioner.
3. Följ alla varningar.
4. Följ alla instruktioner.
5. Blockera inga ventilationsöppningar. Installera denna apparat i enlighet med tillverkarens instruktioner.
6. Installera inte denna apparat nära värmekällor så som element, spisar eller andra apparater (inklusive förstärkare) som producerar värme.
7. Ta inte bort säkerhetsfunktionen med den med polariserade eller jordade kontakten. En polariserad kontakt har två ledare, en ledare är bredare än den andra. En jordad kontakt har två strömledare och en tredje ledare för jordning. Den breda ledaren eller den tredje för jordning tillhandahålls för din säkerhet. Om medföljande kontakt inte passar i ditt eluttag bör du kontakta en elektriker för att byta ditt föråldrade eluttag.
8. Se till att strömkabeln inte går på eller kläms, särskilt nära elkontakten, fästen och där kabeln kommer ut från apparaten.
9. Använd endast tillbehör som specificeras av tillverkaren.
10. Använd endast med vagn, ställ, stativ, konsol eller bord som specificeras av tillverkaren eller som säljs som tillbehör till apparaten. När en vagn används bör du vara extra försiktig när du flyttar vagnen och apparaten samtidigt för att undvika att den faller omkull. 
11. Koppla från denna apparat under åskväder eller när den inte används under längre tidsperioder.
12. För att koppla från denna apparat från strömförsörjningen fullständigt bör du koppla bort strömkabeln från eluttaget.
13. Uttaget för strömkabeln måste vara lätt åtkomligt.
14. Denna apparat är avsedd för att endast användas med medföljande strömförsörjning och/eller laddningskabel från tillverkaren.

VARNING

RISK FÖR ELEKTRISK STÖT. ÖPPNA INTE.



SYMBOLN MED EN BLIXT INUTI EN LIKSIDIG TRIANGEL ÄR AVSEDD FÖR ATT GÖRA ANVÄNDAREN UPPMÄRKSAM PÅ OISOLERAD "FARLIG SPÄNNING" INUTI ENHETEN SOM KAN VARA TILLRÄCKLIGT KRAFTIG FÖR ATT VARA FARLIG.



UTROPSTECKNET INUTI EN LIKSIDIG TRIANGEL ÄR AVSEDD FÖR ATT GÖRA ANVÄNDAREN UPPMÄRKSAM PÅ VIKTIGA SKÖTSEL- OCH UNDERHÅLLSINSTRUKTIONER I MANUALEN SOM MEDFÖLJER ENHETEN.

VARNING: FÖR ATT FÖRHINDRA BRAND ELLER ELEKTRISKA STÖTAR, UTSÄTT INTE ENHETEN FÖR REGN ELLER FUKT.

Varning från FCC och IC-meddelande för användare (Endast USA och Kanada)

Enheten följer del 15i FCC-reglerna. Användning måste uppfylla följande två villkor: (1) Denna enhet får inte orsaka skadliga störningar, och (2) denna enhet ska kunna tåla alla mottagna störningar, inklusive störningar som kan orsaka oönskad drift.

CAN ICES-3(B)/NMB-3(B)

Meddelande om störning från Federal Communication Commission

Denna utrustning har testats och överensstämmer med gränserna för digitala enheter av klass B, i enlighet med del 15i FCC-reglerna. Dessa begränsningar är utformade för att ge ett rimligt skydd mot skadlig störning i en bostadsinstallation. Denna utrustning genererar, använder och kan utstråla radiofrekvensenergi och om den inte installeras i enlighet med instruktionerna, kan utrustningen orsaka skadlig störning av radiokommunikationer. Det finns dock inga garantier för att störningar inte inträffar i en given installation. Om denna utrustning verkligen orsakar skadlig störning av radio- eller TV-mottagningar kan fastställas genom att stänga av och på utrustningen. Om detta fastställs bör användaren försöka att korrigera störningen genom en eller flera av följande åtgärder:

- Rikta om eller flytta mottagningsantennen.
- Öka avståndet mellan utrustningen och mottagaren.
- Anslut utrustningen till ett uttag på annan krets än den som mottagaren är ansluten till.
- Rådgör med din återförsäljare eller med erfaren radio/TV-tekniker för hjälp.

Varning: Förändringar eller modifikationer ej godkända av HARMAN kan göra att användarens behörighet för utrustningen blir ogiltig.

För produkter som avger RF-energi

FCC- OCH IC-INFORMATION FÖR ANVÄNDARE

Enheten följer del 15i FCC-reglerna och Industry Canadas licensbefriade RSS-standard(er). Användning måste uppfylla följande två villkor: (1) Denna enhet får inte orsaka skadliga störningar; och (2) denna enhet ska kunna tåla alla mottagna störningar, inklusive störningar som kan orsaka oönskad drift.

Strålningsmeddelande från FCC/IC

Denna utrustning överensstämmer FCC/IC RSS-102 gränser för strålningssexponering som anges för en icke kontrollerad miljö.

FCC-varning:

Högeffektsradar tilldelas som primära användare av 5,25 till 5,35 GHz- och 5,65 till 5,85 GHz-band. Dessa radarstationer kan orsaka störning mot och/eller skada enheten. Inga konfigurationskontroller tillhandahålls för denna trådlösa utrustning som tillåter ändring av användningsfrekvensen bortom FCC:s godkända frekvenser för användning i USA enligt del 15.407 oi FCC regler.

IC-varning:

Användare bör även förstå att:

(i) Enhetsanvändning inom bandet 5150-5250 MHz är endast för användning inomhus för att reducera potentiellt skadlig störning mot samkanalmobilsystem; (ii) maximal antennförstärkning för enheter i banden 5250 - 5350 MHz och 5470-5725 MHz skall överensstämma med EIRP-gränsen och (iii) Maximal tillåten antennförstärkning för enheter inom bandet 5725-5825 MHz skall överensstämma med EIRP-gränserna som anges för punkt-till-punkt och icke punkt-till-punkt enligt lämplighet. (iv) Användare bör även förstå att en högeffektradar allokeras som en primär användare (dvs. prioritetsanvändare) inom banden 5250-5350 MHz och 5650-5850 MHz och att en sådan radar kan orsaka störning och/eller skada på LE-LAN-enheter.

Mänsklig exponering av RF-fält (RSS-102)

Datorerna använder väsentliga lågförstärkningsantennerna som inte sänder RF-fält över Health Canadas gränser för den allmänna befolkning; läs Safety Code 6 (Säkerhetskod 6) från Health Canadas webbplats på <http://www.hc-sc.gc.ca/>

Den utstrålade energin från antennerna som är anslutna till trådlösa adaptorer överensstämmer med IC-gränsen för RF-exponeringskrav angående IC RSS-102, nummer 5, klausul 4. SAR-tester utförs med rekommenderade driftpositioner som har accepterats av FCC/RSS med enheten sändande på högsta nivå bortan från kroppen. Icke överensstämmelse med begränsningarna ovan kan leda till överträdelse av FCC RF-exponeringsriktlinjer.

Användningsbegränsning: För Frankrike: Användningen begränsas till användning inomhus inom bandet 5150-5350 MHz.

För produkter med Radiomottagare som kan använda en extern antenn (ENDAST USA)

CATV (Kabel-TV) eller antennjordning

Om en utomhusantenn eller ett kabelsystem är anslutet till produkten ska du se till att det är jordat för att vara skyddad mot spänningstoppar och statiska urladdningar. Avsnitt 810 i National Electrical Code (NEC), ANSI/NFPA No. 700-1984 innehåller information för korrekt jordning av mast och stödjande struktur, jordning av ledning i kabel till antennurladdningsenhet, storlek på jordledare, plats för antennurladdningsenhet, anslutning till jordelektroder och krav för elektroden.

Anmärkning för CATV-systeminstallatör:

Noteringen är för att CATV (kabel-TV)-installatören ska observera artikel 820-40 i NEC som ger rekommendationer för korrekt jordning och, specifikt, så nära punkten för kabelns inträde i byggnaden som möjligt.

FÖR ALLA EU-LÄNDER

För produkter som inkluderar en ljudutgång

Förebyggande av hörselskada



Varning: Permanent hörselskada kan inträffa om hörlurar används vid hög volym under längre tidsperioder.

För Frankrike har produkterna testats och överensstämmer med krav på ljudtrycksnivåer som anges i tillämplig NF EN 50332 L.5232-1.

Obs:

- För att förhindra hörselskada bör du inte lyssna på hög volymnivå under längre tidsperioder.

WEEE-direktivet

Direktivet gällande elektrisk utrustning (Directive on Waste Electrical Equipment, WEEE) som trädde i laga kraft i Europa 14 februari 2014 ledde till stora förändringar vad gäller avyttring av elektrisk utrustning efter den förbrukats.

Syftet med direktivet är, som högsta prioritet, att förebygga WEEE och dessutom att uppmuntra återanvändning, återvinning och andra former av återhämtning av sådant avfall för att förhindra avyttring.

WEEE-logotypen på produkten eller förpackningen för insamling av elektrisk och elektronisk utrustning utgörs av den överkorsade soptunnan enligt nedan.



Denna produkt får inte avyttras eller kasseras med vanligt hushållsavfall. Du är ansvarig för att avyttra din elektriska och elektroniska utrustning genom att lämna den på uppsamlingsplats för återvinning av sådant farligt avfall. Isolerad insamling och korrekt återvinning av elektriskt och elektroniskt utrustningsavfall vid tidpunkten för avyttring hjälper oss att hushålla med naturens resurser. Mer om återvinning och insamlingsplatser kan du få genom att kontakta din lokala kommun, avfallshanteringstjänst, affären där du köpt utrustningen eller från tillverkaren av utrustningen.

RoHS-överensstämmelse

Denna produkt uppfyller EU-direktivet 2011/65/EU från europaparlamentet och -rådet från 8 Juni 2011 gällande begränsning av användning av vissa farliga ämnen i elektrisk och elektronisk utrustning.

För alla produkter förutom de med trådlös drift

HARMAN International intygar härmed att denna utrustning överensstämmer med EMC 2014/30 EU-Direktiv, LVD 2014/35/ EU-Direktiv Försäkran om överensstämmelse kan läsas i supportavsnittet av vår webbplats, www.jbl.com.

För alla produkter med trådlös drift

HARMAN International tillkännager härmed att denna utrustning överensstämmer med de viktiga kraven och andra relevanta avsättningar från Direktiv 2014/53/EU. Försäkran om överensstämmelse kan läsas i supportavsnittet av vår webbplats, www.jbl.com.

EPILEPSI VARNING

Vissa personer kan uppleva epileptiska anfall när de tittar på blinkande ljus.

INNEHÅLLSFÖRTECKNING

VIKTIGA SÄKERHETSINSTRUKTIONER	2
---------------------------------------	----------

1. INLEDNING	5
---------------------	----------

2. DETTA FINNS I LÅDAN	5
-------------------------------	----------

3. PRODUKTÖVERSIKT	6
---------------------------	----------

3.1 ÖVRE PANEL	6
----------------	---

3.2 BAKRE PANEL	7
-----------------	---

4. PLACERING	7
---------------------	----------

5. SLÅ PÅ	8
------------------	----------

6. ANVÄNDA DIN PARTYBOX	8
--------------------------------	----------

6.1 WI-FI-ANSLUTNING TILL HEMNÄTVERK	8
--------------------------------------	---

6.2 SPELA ÖVER DITT HEMNÄTVERK	9
--------------------------------	---

6.3 BLUETOOTH-ANSLUTNING	11
--------------------------	----

6.4 USB-ANSLUTNING	11
--------------------	----

6.5 MUSIKSTYRNING	12
-------------------	----

6.6 AUX-ANSLUTNING	12
--------------------	----

6.7 MIXA LJUD MED EN MIKROFON OCH / ELLER GITARR12	
--	--

6.8 LADDA DIN MOBILENHET	13
--------------------------	----

7. BÄRA DIN PARTYBOX	14
-----------------------------	-----------

8. AVANCERAD ANVÄNDNING	14
--------------------------------	-----------

8.1 LJUSEFFEKT	14
----------------	----

8.2 JBL PARTYPAD™	14
-------------------	----

8.3 ANSLUTNING AV FLERA HÖGTALARE	15
-----------------------------------	----

8.4 SERIEKOPPLING	15
-------------------	----

8.5 FABRIKSÅTERSTÄLLNING	15
--------------------------	----

8.6 IPX4	15
----------	----

9. SPECIFIKATIONER	16
---------------------------	-----------

10. FELSÖKNING	16
-----------------------	-----------

11. ÖVERENSSTÄMMELSE	17
-----------------------------	-----------

12. VARUMÄRKE	18
----------------------	-----------

1. INLEDNING

Tack för ditt köp! Denna bruksanvisning inkluderar information om **PartyBox Ultimate**-högtalaren. Vi rekommenderar att du ägnar ett par minuter åt att läsa denna bruksanvisning, som beskriver produkten och innehåller enkla instruktioner som hjälper dig att komma igång. Läs och förstå alla säkerhetsinstruktioner innan du använder din produkt.

Om du har frågor om denna produkt, dess installation eller drift, kontakta din återförsäljare eller kundtjänst, eller besök oss på www.jbl.com.

JBL One-appen

Med JBL One-appen kan du

- enkelt ansluta högtalaren till ditt Wi-Fi-nätverk,
- ansluta till *musikstreamingtjänster,
- använda en enda knapp för att komma åt din förinställda spellista och högtalarinställningar.

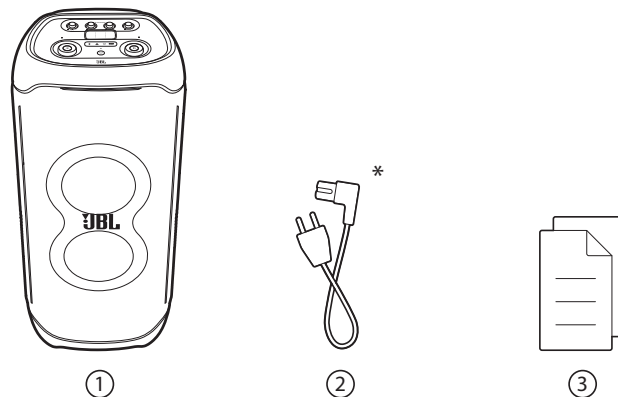


För mer information, se "[6.1 Wi-Fi-anslutning till hemnätverk](#)" och "[6.2 Spela över ditt hemnätverk](#)".

OBS!

- *Abonnemang kan behövas och tillhandahålls inte av JBL One-appen.

2. DETTA FINNS I LÅDAN

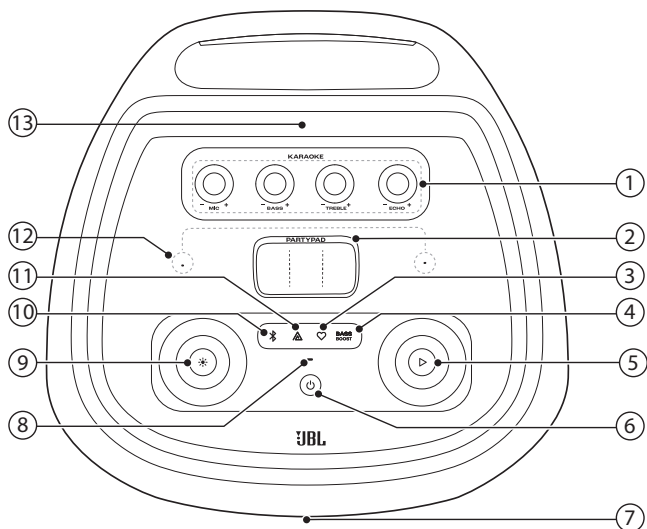


- 1) Huvudenhet
- 2) Strömkabel*
- 3) Snabbstartguide, säkerhetsblad, garantikort

*Antalet strömkablar och kontakttyp beror på vilket land enheten är köpt i.

3. PRODUKTÖVERSIKT

3.1 Övre panel



1) KARAOKE-kontroller (endast för MIC-ingång)

- MIC +

- Justera mikrofonvolymen.

- BASS +

- Justera basnivån.

- TREBLE +

- Justera diskantnivån.

- ECHO +

- Justera ekonivån.

2) PARTYPAD

- Välj en speciell ljuseffekt.

3) ♥ (Moment)

- Tryck för att direkt komma åt din musikspellista och högtalarinställningar som du har anpassat i JBL One-appen.

4) **BASS BOOST**

- Förstärker basnivån: nivå 1, nivå 2 eller av.

5) ▷

- Spela, pausa eller återuppta.
- Vrid medurs/moturs för att höja/sänka huvudvolymen.

6) ⏻

- Slå på eller stäng av strömmen.

7) LED-cirkel

8) Statusindikator

System:		
	Vanlig pulserande (vitt)	Systemstart
	Fast (orange)	Återställer fabriksinställningarna
Nätverksanslutning:		
	Långsamt pulserande (vitt)	Går in i Wi-Fi-inställningsläge eller nätverket frånkopplat
	Fast (grön)	Högtalaren har upptäckts av JBL One-appen
	Fast (vitt)	Nätverk anslutet
	Fast (gul)	Svag Wi-Fi-anslutning

9) ✨

- Tryck på för att slå på eller av ljuseffekten.
- Håll intryckt i mer än 2 sekunder för att tända eller släcka stroboskop-, stjärn- och konturljus.
- Vrid medurs/moturs för att växla mellan ljusmönster.

10) ✎

- Tryck för att påbörja Bluetooth-parkopplingsläge.

11) ▲

- Tryck för att ansluta till flera högtalare.

12) Inbyggda mikrofoner för kalibrering

13) Mobilenhet-docka

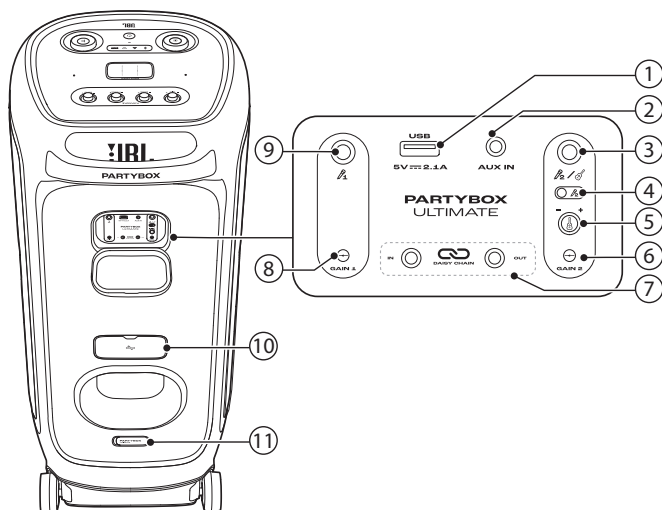
WARNING:

- Titta inte direkt in i ljuset när högtalarljuset är tända.

LED-funktioner

		Fast vitt sken	Påslagen
		Fast orange sken	Standby
		Av	Avstängd
		Blinkar snabbt vitt	Parkoppling
		Vitt (fast sken)	Ansluten
		Av	Ej ansluten
BASS BOOST		Fast vitt sken	Nivå 1 Nivå 2
		Av	Av

3.2 Bakre panel



1) USB

- Anslut till en USB-lagringsenhet.
- Ladda din mobilenhet.

2) AUX IN

- Anslut till en extern ljudenhet med en 3,5 mm-ljudkabel (ingår ej).

3) $\frac{1}{2}$ / $\frac{1}{4}$

- Anslut till en mikrofon eller en gitarr.

4) Reglage för mikrofon 2/gitarr

5) Gitarr volymratt

- Justera volymen för gitarr (om den är ansluten).

6) GAIN 2

- Justera förstärkningen av mikrofon- ($\frac{1}{2}$) eller gitarringång.

7) INGÅNG/UTGÅNG

- Seriekoppla flera PartyBox-högtalare med 3,5 mm-ljudkablar (medföljer inte).

8) GAIN 1

- Justera förstärkningen av mikrofon-ingång ($\frac{1}{4}$).

9) $\frac{1}{4}$

- Anslut till en mikrofon.

10) Kabelförvaring

11) Växelström

- Anslut till nätaggregatet.

4. PLACERING

VARNING:

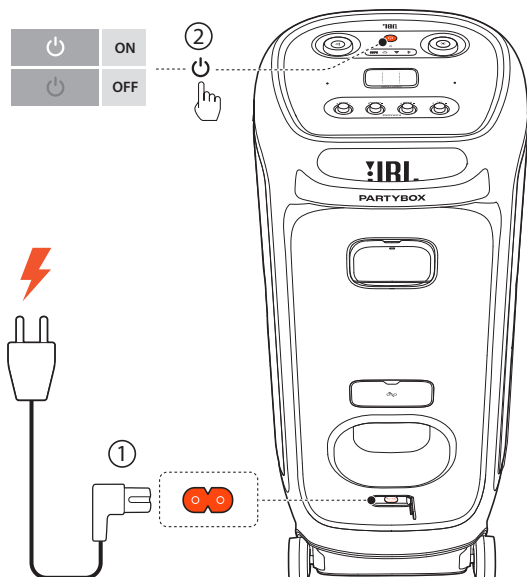
- Sitt inte eller lut dig på högtalaren eller skjut den åt sidan för att undvika att den tippas över och eventuella skador.


Placera högtalaren på en plan, stabil yta och se till att sidan med gummifötterna är nedåt.

5. SLÅ PÅ


VARNING:

- Använd enbart den medföljande strömsladden.



1. Anslut nätström.
2. Tryck på  för att sätta på högtalaren.

TIPS:

- Högtalaren växlar automatiskt till vänteläge efter 10 minuters inaktivitet. Du kan trycka på  på högtalaren för att växla till normal drift.

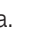
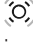
6. ANVÄNDA DIN PARTYBOX

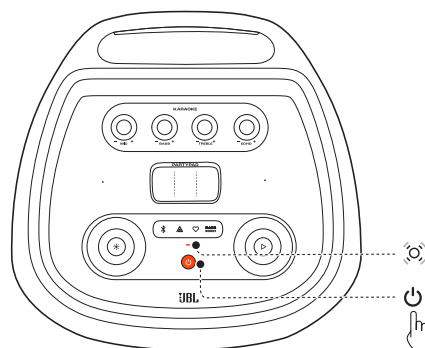
OBS!

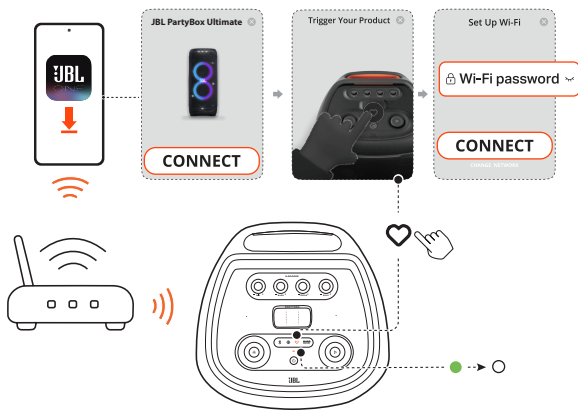
- Endast en ljudkälla kan spelas åt gången.
- Kontrollera att högtalaren är ansluten till samma trådlösa nätverk som din smartphone eller surfplatta.
- Om du startar uppspelning från en annan källa avbryts alltid den aktuella källan.
- Högtalaren stöder strömning av ljud men inte strömning av video.
- Under musikstreaming via Chromecast built-in, AirPlay, Alexa Cast, Bluetooth eller andra streamingtjänster i JBL One-appen pausas musikuppspelningen på den aktuella anslutna enheten när du startar musikuppspelningen på en annan ansluten enhet.

6.1 Wi-Fi-anslutning till hemnätverk

Du kan ansluta högtalaren till internet via Wi-Fi. Med JBL One-appen och de streamingtjänster som stöds (Chromecast built-in, AirPlay, Alexa Cast och Spotify Connect) låter högtalaren dig strömma ljud från mobiltelefoner eller surfplattor.

1. Öppna Wi-Fi-inställningen på högtalaren:
 - Tryck på  för att starta.
 -  (Blinkar vitt långsamt): Högtalaren går in i Wi-Fi-inställningsläge.





OBS!

- Om din högtalare inte upptäcks av JBL One-appen håller du inne och tillsammans i mer än 10 sekunder för att återgå till Wi-Fi-inställningsläget.
- På din Android- eller iOS-enhet, kan du namnge högtalaren i JBL One-appen.
- På din iOS-enhet lägger du till högtalaren i Apple Home-appen och hanterar den tillsammans med andra AirPlay 2-kompatibla högtalare.
- På din iOS-enhet, om högtalaren har lagts till i ditt hemnätverk, kan du starta AirPlay-streaming från en AirPlay-kompatibel app (se "[6.2.3 Spela genom AirPlay](#)").
- Tillgängligheten för online-musikströmning varierar beroende på land.
- Vissa funktioner kräver abonnemang eller tjänster som inte är tillgängliga i alla länder.

6.2 Spela över ditt hemnätverk

Innan du börjar, se till att:

- din Android- eller iOS-enhet och dina högtalare är anslutna till samma Wi-Fi-nätverk för streaming och styrning av musiktjänster. (Se "[6.1 Wi-Fi-anslutning till hemnätverk](#)").

6.2.1 Spela upp via JBL One-appen

Via JBL One-appen kan du streama ljud från musiktjänster till högtalaren.

- På din Android- eller iOS-enhet starta JBL One-appen, bläddra bland tillgängliga *musikstreamingtjänster för att välja musik och starta sedan musikströmning till den anslutna högtalaren.



OBS!

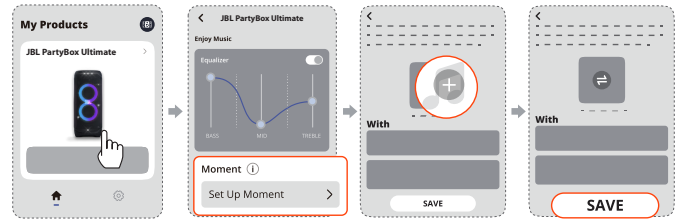
- *Abonnemang kan behövas och tillhandahålls inte av JBL One-appen.

Gå till dina förinställningar med knappen (Moment)

Genom att trycka på på högtalaren kommer du åt spellistan och högtalarinställningarna som du har anpassat i JBL One-appen.

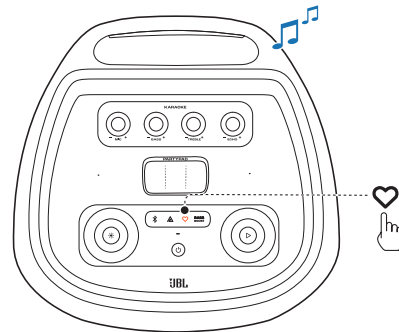
1. I JBL One-appen,

- Anpassa (Moment)-funktionen.



2. På högtalaren,

- Tryck på för att komma åt den personliga spellistan och högtalarinställningarna.



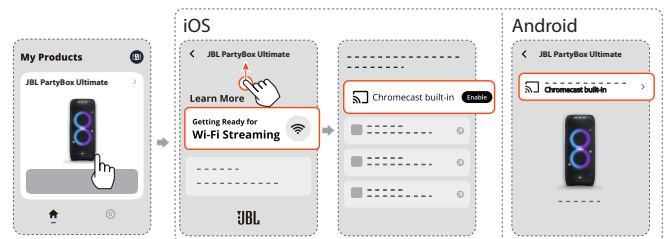
6.2.2 Spela genom Chromecast built-in


Strömma ljud genom Chromecast built-in på din Android- eller iOS-enhet till högtalaren.

OBS!

Du kan endast komma åt Chromecast built-in med en Google Assistant-kompatibel enhet.

- På din Android- eller iOS-enhet,
 - Öppna JBL One-appen och kontrollera att du har aktiverat Chromecast built-in.




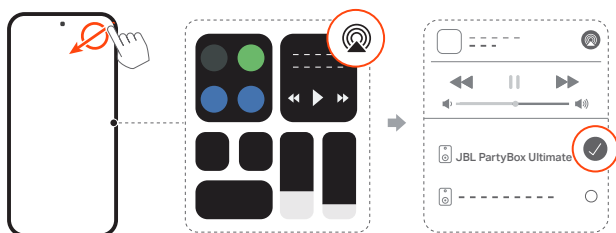
- b) Tryck på cast-ikonen för att spela musik i en Chromecast-kompatibel app  och välj den anslutna högtalaren.



6.2.3 Spela genom AirPlay

Strömma ljud genom AirPlay på din iOS-enhet till högtalaren.

- För att öppna Kontrollcenter på en iOS-enhet sveper du ner från det övre högra hörnet. Tryck på  för att välja en ansluten högtalare och börja sedan strömma ljud från en app.



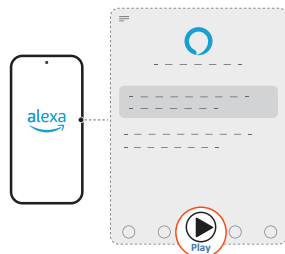
6.2.4 Spela genom Alexa Cast

Med högtalaren ansluten till Alexa Cast kan du strömma musik från Amazon Music-biblioteket till högtalaren.

- På din Android- eller iOS-enhet, starta JBL One-appen och kontrollera att du har aktiverat streamingtjänsten för Amazon Alexa.



- Starta Amazon Alexa-appen för att starta musikuppspelningen.




- Öppna Amazon Music-appen för att komma åt Amazon Music-biblioteket.
- Se till att starta musikuppspelning från samma Alexa-konto som du har aktiverat i JBL One-appen. Se Amazon Alexa-appen för mer information.

6.2.5 Multiroom-uppspelning

Med flerrumsuppspelning (multiroom) kan du strömma musik på din Android- eller iOS-enhet till flera Chromecast-kompatibla / AirPlay / Alexa-högtalare.

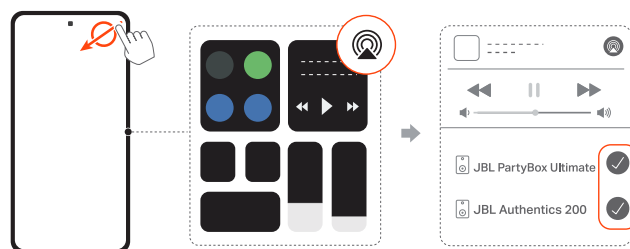
Chromecast built-in

- Med Google Home-appen kan du ansluta flera Chromecast-kompatibla högtalare till samma nätverk, koppla ihop dem till flera rum och skapa grupper som du vill.
- Starta en Chromecast-kompatibel app på din mobiltelefon eller surfplatta.
- Spela musik. Tryck på  och välj högtalarna som har kopplats samman.

OBS!

- För att skapa en högtalargrupp i flera rum i Google Home-appen, se till att du har anslutit alla högtalare till samma hemnätverk och har använt samma Google-inloggningskonto. Se Google Home-appen för mer information.
- Beroende på bandbredd för ditt lokala nätverk kan du strömma musik till upp till sex Chromecast-kompatibla högtalare.

AirPlay



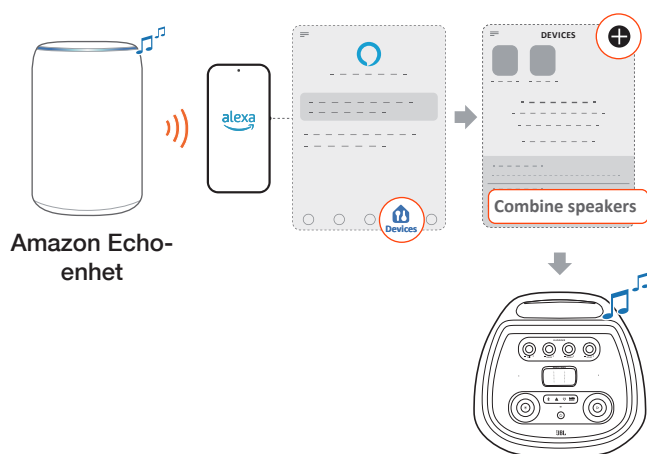
- Gå till Kontrollcenter på en iOS-enhet.
- Tryck på  för att välja flera sammankopplade högtalare.
- Börja strömma musik från en app.

Alexa MRM: Multi-Room Music

- Kontrollera att du har aktiverat streamingtjänsten Amazon Alexa på högtalaren via JBL One-appen.



- Skapa en multiroom-musikgrupp för högtalaren med Amazon Alexa-appen. Se Amazon Alexa-appen för mer information.

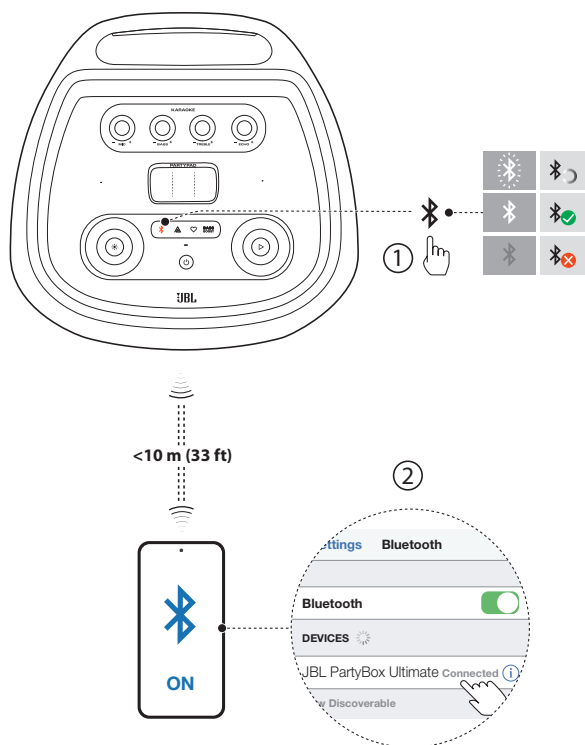



OBS!

- För att skapa en multiroom-musikgrupp i Amazon Alexa-appen, se till att du har anslutit alla enheter till samma hemnätverk och har använt samma Alexa-inloggningskonto. Se Amazon Alexa-appen för mer information.

6.3 Bluetooth-anslutning

Du kan använda högtalaren med din mobiltelefon eller surfplatta med Bluetooth.



- Tryck på  på högtalaren för att aktivera Bluetooth-parkopplingsläge.
- Välj "JBL PartyBox Ultimate" på din Bluetooth-enhet för att ansluta.
- När du har anslutit kommer ljudet att strömmas från din Bluetooth-enhet till denna högtalare.

OBS!

- Denna högtalare kommer ihåg högst 8 parkopplade enheter. Den nionde parkopplade enheten kommer byta ut den första.
- Denna högtalare stöder flerpunktsanslutning. Du kan upprepa steg 1 och 2 ovan för att para ihop en andra Bluetooth-enhet utan att koppla bort den första.
- Ange "0000" om en PIN-kod begärs för anslutning till en Bluetooth-enhet.
- Bluetooth-prestanda kan påverkas av avståndet mellan denna produkt och din Bluetooth-enhet samt miljön omkring.

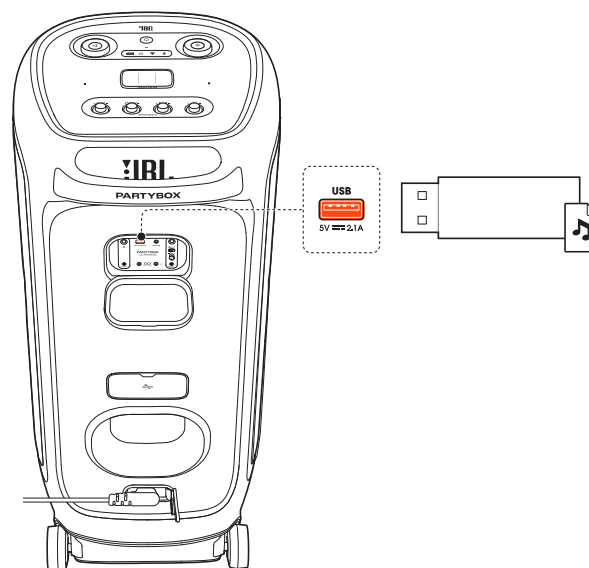
För att avvisa den Bluetooth-aktiverade enheten:

- Stäng av denna högtalare eller
- Avaktivera Bluetooth på din enhet.

För att återansluta Bluetooth-enheten:

- När du slår på denna högtalare nästa gång kommer den att försöka återansluta till den senaste anslutna enheten.
- Om den inte gör det kan du välja "JBL PartyBox Ultimate" manuellt på din Bluetooth-enhet för att ansluta.

6.4 USB-anslutning



Anslut en USB-lagringsenhet som innehåller spelbart ljudinnehåll till högtalarens USB-port.

- Högtalaren växlar automatiskt till USB-källan.
- Ljuduppspelning startar automatiskt.

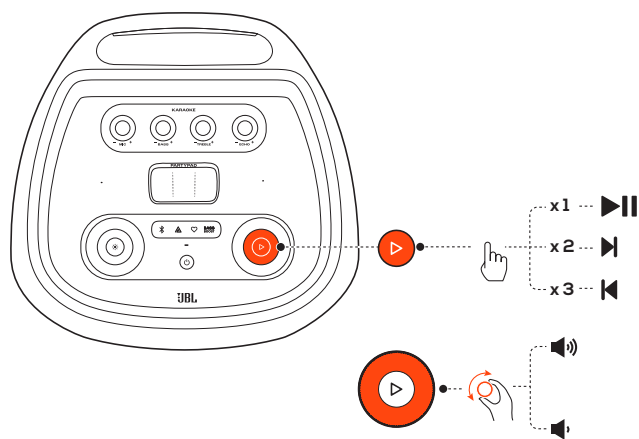
TIPS:

- Högtalaren spelar ljudfiler på USB-lagringsenheten från rotmappen till den sista nivån av undermappar i alfabetisk ordning. Upp till 8 nivåer av undermappar stöds.

Ljudformat som stöds

Filnamnstillägg	Kodek	Samplingshastighet	Bitshastighet
WAVE	PCM	8 / 11,025 / 12 / 16 / 22,05 / 24 / 32 / 44,1 / 48	384 / 529,2 / 576 / 768 / 1058,4 / 1152 / 1536 / 2116,8 / 2304
MP3	MPEG1 layer2/3	32 / 44,1 / 48	32 / 40 / 48 / 56 / 64 / 80 / 96 / 112 / 128 / 160 / 192 / 224 / 256 / 320
	MPEG2 layer2/3	16 / 22,05 / 24	8 / 16 / 24 / 32 / 40 / 48 / 56 / 64 / 80 / 96 / 112 / 128 / 144 / 160
	MPEG2.5 layer3	8 / 11,025 / 12	8 / 16 / 24 / 32 / 40 / 48 / 56 / 64 / 80 / 96 / 112 / 128 / 144 / 160
WMA		8 / 11,025 / 16 / 22,05 / 32 / 44,1 / 48	5 / 6 / 8 / 10 / 12 / 16 / 20 / 22 / 32 / 36 / 40 / 44 / 48 / 64 / 80 / 96 / 128 / 160 / 192 / 256 / 320

6.5 Musikstyrning

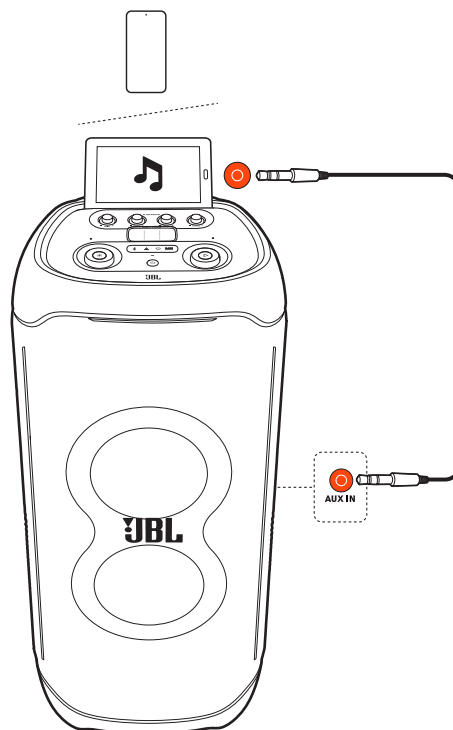


- Tryck på **▶** en gång för att pausa eller återuppta uppspelningen.
- Tryck på **▶** två gånger för att hoppa till nästa spår..
- Tryck på **▶** tre gånger för att hoppa till föregående spår..
- Vrid volymratten medurs eller moturs för att höja eller sänka huvudvolymen.
- Tryck på **BASS BOOST** för att förstärka basnivån: nivå 1, nivå 2 eller av.

OBS!

- Hoppningen är inte tillgänglig i AUX-läge.

6.6 AUX-anslutning



1. Anslut en extern ljudenhet till högtalaren med en 3,5 mm-ljudkabel (ingår ej).
2. Starta ljuduppspelningen på den externa enheten.

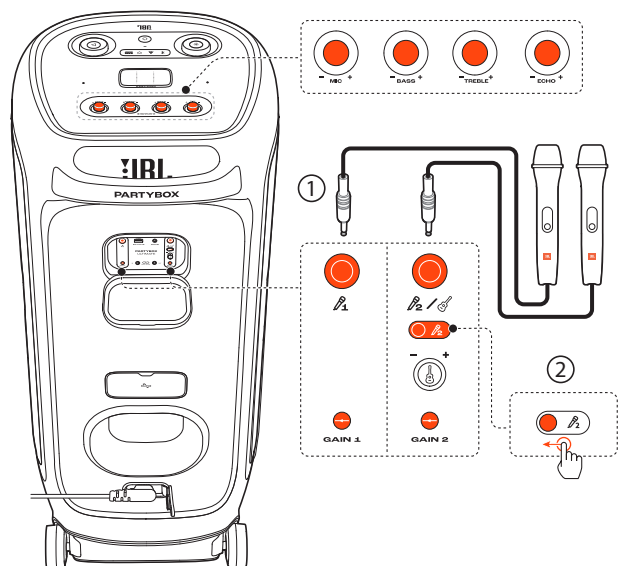
6.7 Mixa ljud med en mikrofon och / eller gitarr

Genom att använda en mikrofon eller en elgitarr (ingår ej), kan du mixa dess ljud med en ljudkälla.

OBS!

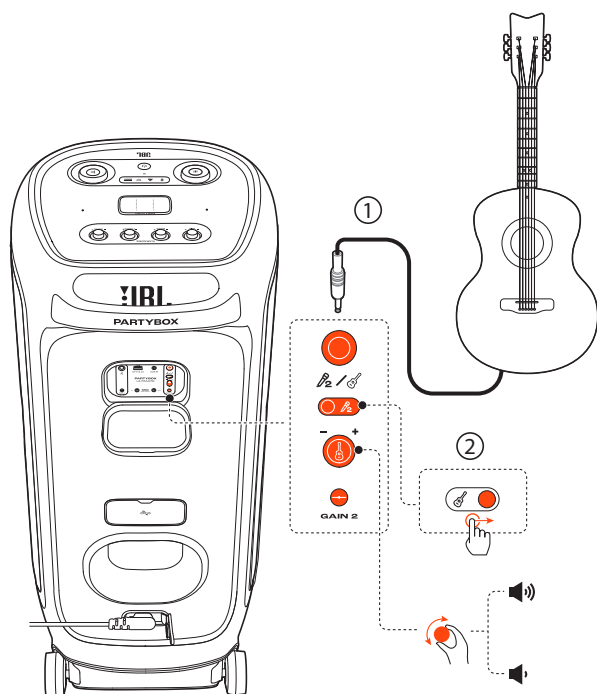
- Ställ alltid in gitarr- eller mikrofonvolymen på minimum innan du ansluter/kopplar från gitarren eller mikrofonen.
- Koppla alltid bort gitarren eller mikrofonen när du inte använder dem.

6.7.1 Ansluta en mikrofon



1. Anslut en mikrofon till eller .
2. När du ansluter en mikrofon till -kontakten, vrid reglaget för att visa .

6.7.2 Ansluta en gitarr



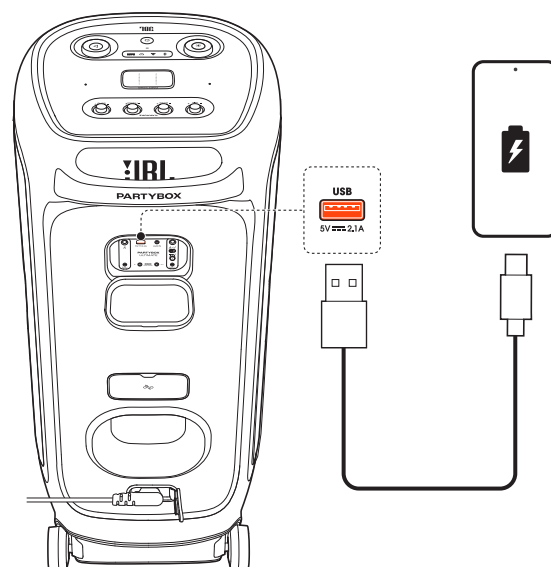
1. Ansluta en gitarr till -kontakten.
2. Vrid reglaget för att visa .

6.7.3 Mixa ljud

Sjung i mikrofonen eller spela gitarr.

- Justera mikrofonens volym genom att vrida volymratten på den övre panelen medurs eller moturs.
- Justera gitarrens volym genom att vrida volymratten på den bakre panelen.
- Justera förstärkningen på den trådbundna mikrofonen eller gitarren, genom att vrida på motsvarande **GAIN 1** eller **GAIN 2**-reglage.
- För att justera eko-, diskant- och basnivån på mikrofonen, vrid på **ECHO**, **TREBLE** respektive **BASS**-ratten.

6.8 Ladda din mobilenhet



7. BÄRA DIN PARTYBOX

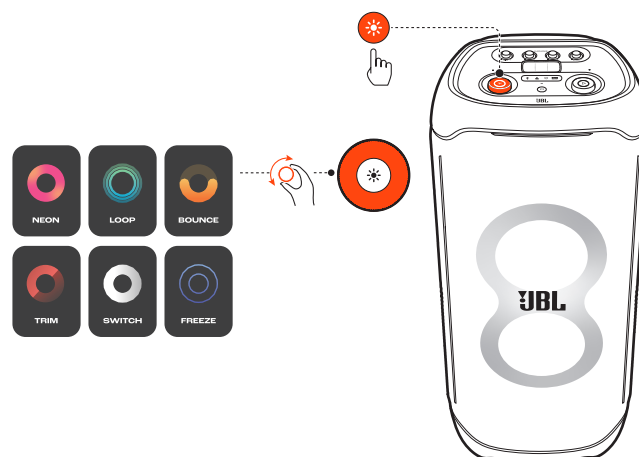
Varning:

- Innan du bär denna högtalare, se till att alla sladdar är frånkopplade.
- Håll högtalaren i ett stadigt grepp när du bär den för att undvika personskada och/eller skada på egendom.

PartyBox Ultimate är utformad med ett handtag som gör det enkelt att flytta runt högtalaren.

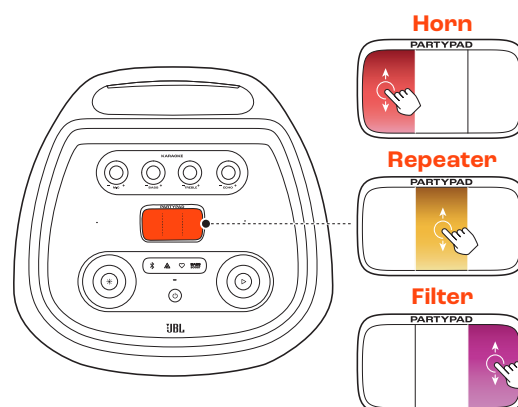
8. AVANCERAD ANVÄNDNING

8.1 Ljuseffekt



- Tryck på ✨ för att slå på eller av ljuseffekten.
- Håll ✨ intryckt i mer än 2 sekunder för att tända eller släcka stroboskop-, stjärn- och konturljus.
- Vrid ratten medurs/moturs för att växla mellan olika ljusmönster: NEON, LOOP, BOUNCE, TRIM, SWITCH eller FREEZE.

8.2 JBL PARTYPAD™



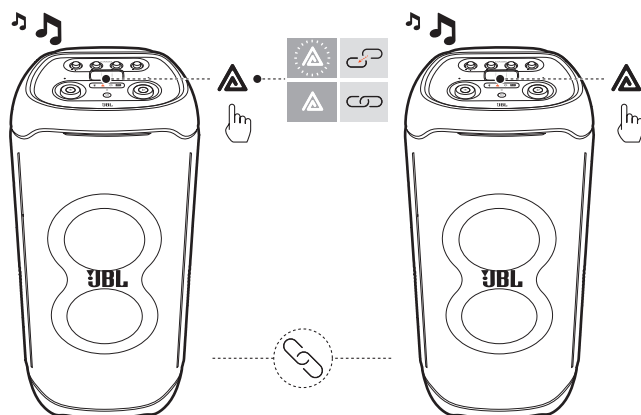
Tryck på Partypad för att välja en speciell ljudeffekt: Horn, Repeater eller Filter.



Skanna QR-koden ovan för att titta på online-videoguiden.

8.3 ANSLUTNING AV FLERA HÖGTALARE

Du kan ansluta två eller flera PartyBox-högtalare till varandra för ännu större ljud.



Tryck på  på båda högtalarna.

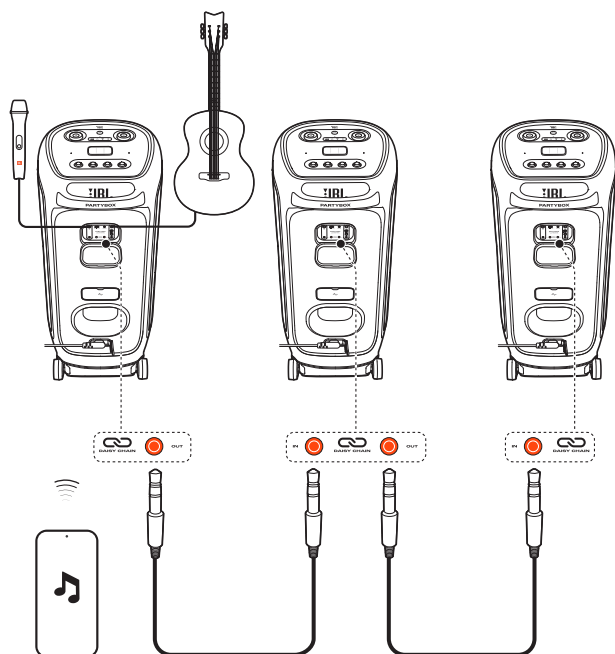
För att koppla från:

Stäng av eller tryck på  på någon av högtalarna.

TIPS:

- Som standard är den högtalare som är ansluten till din Bluetooth-enhet den primära högtalaren.

8.4 Seriekoppling



8.5 Fabriksåterställning

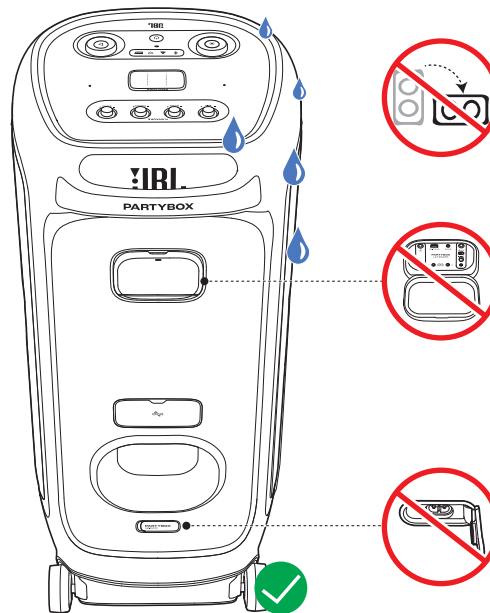
Om du vill återställa fabriksinställningarna håller du in  och  tillsammans i mer än 10 sekunder.

8.6 IPX4

VARNING:

- Håll alltid laddningsporten torr innan du ansluter växelström.
- För att se till att högtalaren är stänktålig, håll alltid skyddskåporna stängda ordentligt.

Högtalaren är IPX4-stänktålig.



9. SPECIFIKATIONER

- Uteffekt: 1100 W RMS (IEC60268)
- Strömtillförsel: 100 – 240 V AC ~ 50/60 Hz
- Frekvensomfång: 30 Hz - 20 KHz (-6 dB)
- Signal/brus-förhållande: >80 dB
- Kabeltyp: Rätvinklad nätkabel (typen varierar beroende på region)
- Kabellängd: 2,0 m
- Format som stöds: .mp3, .wma, .wav
- Element: 2 x 242 mm (2 x 9 tum) subwoofer, 2 x 120 mm (2 x 4,5 tum) mellanregister, 2 x 74 mm (2 x 2,75 tum) diskant
- USB-laddning ut: 5 V/2,1 A (max)
- USB-format: FAT16, FAT32
- 5G Wi-Fi-sändarens frekvensomfång: 5,15 - 5,35 GHz, 5,470 - 5,725 GHz, 5,725 - 5,825 GHz
- 5G Wi-Fi-sändarens effekt: <23 dBm (EIRP)
- 5G Wi-Fi-modulering: OFDM (BPSK, QPSK, 16QAM, 64QAM, 256QAM, 1024QAM)
- 5G Wi-Fi nätverkskompatibilitet: 802.11a/b/g/n/ac/ax
- 2.4G Wi-Fi-sändarens frekvensomfång: 2,4 GHz - 2,4835 GHz
- 2.4G Wi-Fi-sändarens effekt: <20 dBm
- 2.4G Wi-Fi-modulering: DSSS (DBPSK, DQPSK, CCK), OFDM (BPSK, QPSK, 16QAM, 64QAM, 256QAM, 1024QAM)
- 2.4G Wi-Fi nätverkskompatibilitet: 802.11 b/g/n/ax
- Bluetooth®-version: 5.3
- Bluetooth®-profil: A2DP V1.3, AVRCP V1.5
- Bluetooth®-sändarens frekvensomfång: 2400 MHz – 2483,5 MHz
- Bluetooth®-sändarens effekt: ≤15 dBm (EIRP)
- Bluetooth®-sändarens modulering: GFSK, π/4 DQPSK, 8DPSK
- Aux-ingång: 250 mV rms (3,5 mm-kontakt)
- Mikrofon-ingång: 20 mVrms
- Gitarr-ingång: 100 mVrms
- Bluetooth/USB-ingång: -12 dBFS
- Produktmått (B x H x D): 455 mm x 1049 mm x 440 mm
- Nettovikt: 39,5 kg
- Förpackningens mått (B x H x D): 1155 mm x 520 mm x 525 mm
- Bruttovikt: 44,5 kg

10. FELSÖKNING

Varning:





- Försök inte reparera produkten på egen hand. Om du har problem med att använda produkten bör du kontrollera följande punkter innan du begär service.

System

Det går inte att starta högtalaren.

- Kontrollera nätströmanslutningen.

Vissa knappar reagerar inte

- Produkten kan vara i demoläge. I demoläget är alla ingångskällor och knappar, utom  /  / **BASS BOOST** och rattarna för volym och ljusmönster, inaktiverade. Håll inne  och  mer än 10 sekunder för att lämna demoläge.

Ljud

Inget ljud från högtalaren.

- Se till att högtalaren är på.
- Justera volymen.
- Se till att en ljudkälla är aktiv.

Bluetooth

Det går inte att ansluta en enhet till högtalaren.



- Se till att enhetens Bluetooth-funktion är aktiverad.

Dålig ljudkvalitet från en ansluten Bluetooth-enhet

- Bluetooth-anslutningen är dålig. Flytta enheten närmare högtalaren eller flytta på hinder mellan enheten och högtalaren.

Wi-Fi

Det gick inte att ansluta till Wi-Fi.

- Kontrollera att Wi-Fi är påslaget.
- Kontrollera att du har valt rätt nätverk och har skrivit in rätt lösenord.
- Kontrollera att din router eller ditt modem är på och inom räckvidd.
- Se till att du har ställt in säkerhetstypen till WPA2 eller auto i dina routerinställningar.
- Kontrollera att högtalaren är ansluten till samma trådlösa nätverk som din smartphone eller surfplatta.
- Om du har problem med att konfigurera Wi-Fi, håll inne  och  tillsammans på högtalaren tills statusindikatorn blinkar vitt långsamt.

Uppspelning

AirPlay kan inte hitta högtalaren som AirPlay-högtalare för musikströmning.

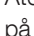

- På din Apple-enhet uppdaterar du programvaran till den senaste versionen: iOS 13.4 och senare, macOS 10.15.4 och senare, eller tvOS 14.3.
- Kontrollera att din Apple-enhet har anslutits till samma nätverk som högtalaren.

- För en PC som kör iTunes för Windows kan du strömma musik från din PC till högtalaren via Bluetooth.

Musikuppspelning fungerar inte smidigt när ljudkällan byter från Bluetooth till Chromecast built-in, AirPlay eller Alexa.

- Kvaliteten på ljudcastning och uppspelning beror på trafiken och täckningen för nätverket som ansluter högtalaren och dina cast-enheter, som telefoner, surfplattor och datorer.

Högtalaren är i "Offline"-status i Amazon Alexa-appen eller det är problem med Alexa MRM-relaterad uppspelning.

- Återställ högtalaren till fabriksinställningarna genom att trycka på  och  samtidigt i mer än 10 sekunder.

Ingen musik spelas upp på Audio In-källan när ljudkällan växlar från Bluetooth till Audio In.

- Koppla bort och återanslut 3,5 mm-ljudkabeln till högtalaren.

11. ÖVERENSSTÄMMELSE

Produkten följer den Europeiska Unionens lagstiftning om energi.

1. Information om strömförbrukning

Denna utrustning överensstämmer med Europeiska kommissionens förordning (EG) nr 1275/2008 och (EU) nr 801/2013.

Av: Ej tillämpligt

Standby (när alla trådlösa anslutningar har inaktiverats): < 0,5 W

Nätverks-standby: < 2,0 W

2. Den tidsperiod efter vilken energihanteringsfunktionen automatiskt växlar utrustningen till:

Av	Ej tillämpligt	
Standby	När alla kabelanslutna portar är frånkopplade och alla trådlösa nätverksanslutningar inaktiveras	Växlar till standby-läge efter 10 minuter.
Nätverks-standby	När någon trådlös nätverksanslutning är aktiverad	Växlar till nätverksläge efter 10 minuter utan aktivitet i driftläget

3. Om utrustningen har trådlösa nätverksanslutningar:

Så här aktiveras trådlösa nätverksanslutningar:

- Ställ in utrustningen ordentligt;
- Växla till trådlöst läge (Bluetooth, Chromecast built-in™, AirPlay 2 casting audio, Alexa Multi-Room Music och så vidare);
- Anslut med energi med hjälp av produkter (t.ex. spelare/spelkonsoler/TV-boxar/ telefoner/surfplattor/datorer).

12. VARUMÄRKE



The Bluetooth® word mark and logos are registered trademarks owned by Bluetooth SIG, Inc. and any use of such marks by HARMAN International Industries, Incorporated is under license. Other trademarks and trade names are those of their respective owners.



The Wi-Fi CERTIFIED™ Logo is a certification mark of Wi-Fi Alliance®



Dolby, Dolby Atmos, and the double-D symbol are registered trademarks of Dolby Laboratories Licensing Corporation. Manufactured under license from Dolby Laboratories. Confidential unpublished works. Copyright © 2012–2021 Dolby Laboratories. All rights reserved.



Google, Android, Google Play, Google Home and other marks are trademarks of Google LLC. Google Assistant is not available in certain languages and countries.



Use of the Works with Apple badge means that an accessory has been designed to work specifically with the technology identified in the badge and has been certified by the developer to meet Apple performance standards.

Apple, and AirPlay are trademarks of Apple Inc., registered in the U.S. and other countries.

To control this AirPlay 2-enabled speaker, iOS 13.4 or later is required.



Amazon, Alexa and all related marks are trademarks of Amazon.com, Inc. or its affiliates.



Use your phone, tablet or computer as a remote control for Spotify. Go to spotify.com/connect to learn how.

The Spotify Software is subject to third party licenses found here: <https://www.spotify.com/connect/third-party-licenses>.



HARMAN International Industries,
Incorporated 8500 Balboa Boulevard,
Northridge, CA 91329 USA
www.jbl.com

© 2023 HARMAN International Industries, Incorporated.
Med ensamrätt.

JBL är ett varumärke som tillhör HARMAN International Industries, Incorporated, registrerat i USA och/eller andra länder. Funktioner, specifikationer och utseende kan komma att ändras utan att detta meddelas.